

# Leginstructies voor Hydrocork PressFit

## VOORBEREIDING VAN DE ONDERVLOER VOOR HYDROCORK PRESSFIT

### ALGEMENE INFORMATIE

Lees deze instructies voor het leggen zorgvuldig door, samen met de relevante nationale standaarden.

### TRANSPORT, OPSLAG EN ACCLIMATISERING

Transporteer en bewaar de dozen liggend.

Verpakte vloerdelen moeten in de ruimte waar ze gelegd gaan worden acclimatiseren, in een droge, goed geventileerde ruimte. Dit acclimatiseren moet minimaal 48 uur duren.

#### Haal de vloerdelen kort voor het leggen uit de verpakking.

Tijdens het bewaren en het leggen moeten de temperatuur en de relatieve luchtvochtigheid op een peil gehouden worden dat overeenkomt met de situatie als de ruimte gebruikt wordt. In de meeste gevallen betekent dit dat de temperatuur tussen 18°C en 28°C gehouden moet worden en de relatieve luchtvochtigheid tussen 35% en 65% moet liggen. Gebruik verwarming of airconditioning om de ruimte voor het leggen onder deze omstandigheden te brengen.

## VOORBEREIDING VAN DE ONDERVLOER VOOR Hydrocork PressFit

**Hydrocork PressFit** kan in vrijwel alle leefruimtes en in de meeste commerciële toepassingen gebruikt worden, met uitzondering van sauna's en voortdurend natte ruimte.

Het is mogelijk om **Hydrocork PressFit** ook in andere ruimten zoals de badkamer te gebruiken, of in ruimtes waar morsen waarschijnlijk is omdat het niet opzwellt als het wordt blootgesteld aan water. Om te voorkomen dat het water echter doordringt tot onder de gelegde vloer (wat omstandigheden kan creëren voor de groei van schimmels, weerplekken of vieze luchtjes), moet in de expansievoeg een polyurethaan afdichtmiddel gebruikt worden.

Wicanders-vloeren zijn alleen bedoeld voor gebruik binnenshuis.

**Hydrocork PressFit** kan bovenop de meeste harde oppervlakken gelegd worden, zoals laminaat, vinyl, houten vloeren en keramische tegels. Zachte ondervloeren zoals tapijt moet verwijderd worden.

Oude vinylvloeren (evenals PVC, linoleum) moeten verlijmd zijn en zorgdragen voor een stabiele ondergrond.

Houten ondervloeren of spaanplaten moeten mechanisch bevestigd worden, bv. door middel van het gebruik van schroeven. Alle veren en groeven moeten met een geschikte lijm aan elkaar gelijmd worden en alle naden moeten stevig aangesloten worden.

De ondervloer moet vlak en droog zijn. Het hoogteverschil mag niet meer dan 3mm per 2m zijn (bv. als de ondervloer een keramische tegel is, of er iets van groeven in de vloer aanwezig zijn, moeten de specievoegen met een egalisatiepasta uitgevlakt worden). Alle soorten beton, hout en keramische oppervlakken moeten volledig droog zijn.

### Ondervloeren met vloerverwarming:

De oppervlaktetemperatuur van de ondervloer mag voor Wicanders **Hydrocork PressFit** niet hoger zijn dan 28°C. Kijk voor meer gedetailleerde informatie in de instructies die geleverd zijn door de fabrikant/aannemer van het vloerverwarmingssysteem, of neem contact op met uw leverancier.

Vergeet niet dat tapijten of matten die op de vloer liggen kunnen werken als warmteopslag. Hierdoor kan de vloertemperatuur hoger worden dan de aanbevolen maximale oppervlaktetemperatuur (niet hoger dan 20 - 22°C)

### Leggen van Wicanders-vloeren op verwarmde ondervloeren:

Alle verwarmde ondervloeren hebben bepaalde bedrijfsomstandigheden, afhankelijk van het verwarmingssysteem en de ondervloer.

Om problemen met de werking en de levensduur tijdens de bouwfase te voorkomen, moeten de normen en regels met betrekking tot de installatie nauwgezet nageleefd worden.

Het drogen van een verwarmde ondervloer moet uitgevoerd worden door de verwarming, gepauzeerd aan-uit te schakelen voordat de vloer gelegd wordt. Dit moet zijn vastgelegd in een opstookprotocol. Hierna kunt u beginnen met de "verwarmingsfase".

Het begin van de verwarmingsfase in betonnen ondervloeren mag niet eerder dan 21 dagen na volledige uitharding van het substraat beginnen. De verwarmingsfase moet beginnen met het gedurende 3 dagen vasthouden van de temperatuur op 25°C.

De nieuw aangelegde constructievloer moet minstens 60-90 dagen gelegd en uitgehard zijn.

De temperatuur moet dan dagelijks verhoogd worden, tot de maximaal toegestane temperatuur, zoals aangegeven door de fabrikant van het systeem. Deze maximumwaarde moet minstens 72 uur aangehouden worden en 5-7 dagen niet uitgeschakeld

## Leginstructies voor Hydrocork PressFit

worden. De temperatuur moet vervolgens verlaagd worden door de temperatuur elke dag te verlagen tot 18°C op het oppervlak bereikt wordt.

Tijdens de installatie mag de temperatuur van het oppervlak niet hoger zijn dan 18°C. Dit moet tot 3 dagen na voltooiën van het leggen vastgehouden worden. Dan kan de temperatuur langzaam omhoog gebracht worden tot maximaal 28°C op het oppervlak van de ondervloer.

### Uitzetvoegen:

**Hydrocork PressFit** wordt geïnstalleerd als een "zwevende vloer".

De plinten mogen niet naar beneden gedrukt worden, zodat de vloer beperkt wordt in zijn beweging. Zorg voor 10mm expansieruimte met de muren en andere vaste voorwerpen.

Vloeroppervlakken groter dan 100m<sup>2</sup> of met afmetingen groter dan 10m in één van de richtingen, overgangen tussen twee kamers en asymmetrische vloeren vereisen extra dilatatie.

### INSPECTIE VLOER

Inspecteer de vloerdelen voor het leggen bij daglicht op zichtbare fouten en schade en controleer ook of de ondervloer en omstandigheden op de legplaats (vloer) in overeenstemming zijn met de specificaties beschreven in deze instructies.

Wicanders kan niet verantwoordelijk gehouden worden voor claims die verband houden met onjuiste ondervloeren, onjuiste toepassingen, lijmmiddelen, lakken en het gebruik van niet aanbevolen onderhoudsproducten, of detecteerbare defecten die voorafgaand aan installatie geverifieerd kunnen worden.

### VOOR HET LEGGEN

#### 1. Bescherming tegen vocht:

Ook bij oudere vloeren bestaat er altijd het risico van vocht in ondervloeren, zodat het nodig is een efficiënte vochtbescherming (dampscherm) te leggen.

Ondervloeren moeten permanent droog zijn. Op betonnen ondervloeren zonder vloerverwarming moet het maximale vochtgehalte lager zijn dan 75% RH. U kunt ook calciumchloride-vochttesten uitvoeren om te garanderen dat de vochtemissieniveaus lager zijn dan 3 lbs/1000ft<sup>2</sup>/24 uur (geldig voor de VS en Canada) of een CM-test:



Type ondervloer	Vochtgehalte CM %	
	Verwarmd	Niet verwarmd
Beton	1,5	2,0
Anhydriet	0,3	0,5

#### 2. Deurkozijnen

Als een deurkozijn ingezaagd moet worden, moet u een vloerdeel gebruiken om de juiste hoogte te markeren, namelijk,

Zaag de deurkozijnen in op de gewenste hoogte.  
Laat 2mm tussenruimte tussen het kozijn en de vloerdelen.



## Leginstructies voor Hydrocork PressFit

Controleer de muur waar u begint te leggen en zorg dat deze parallel ligt aan de tegenoverliggende muur. Meet de afstand tot de tegenoverliggende muur in beide hoeken van de muur. Als de metingen verschillen, moet u de noodzakelijke verschillen oplossen in de eerste rij.

Zorg dat de breedte van de eerste en de laatste vloerdelen nagenoeg identiek zijn, of minstens 1/3 van de vloerdeelbreedte.

### 3. Ongelijke muren

- Als de muur erg ongelijk is, moet u de vloerdelen afsnijden op de desbetreffende breedte om de ongelijkheid op te heffen. Plaats het eerste vloerdeel bovenop de tweede rij en snij af zoals getoond.
- Of teken de contour van de muur door een afgezaagd stukje langs de muur te schuiven. Snijd vervolgens de vloerdelen langs de lijnen af.

### LEGGEN:

Kleurschakeringen in **Hydrocork PressFit** zijn een inherente en aantrekkelijke kenmerk van deze vloer. Verander de volgorde van de vloerdelen voor een aangename mengeling van kleurtonen.

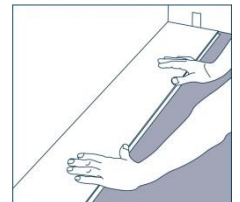
Leg de vloerdelen in de richting van het invallende licht uit ramen of de belangrijkste lichtbron. Het wordt aanbevolen delen die blootgesteld worden aan de zon volledig vast te lijmen met permanente lijm. Op houten vloeren bevelen we aan de vloerdelen dwars op de bestaande planken te leggen.

### BENODIGD GEREEDSCHAP EN MATERIALEN

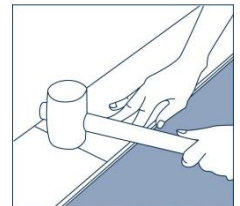
Rolmaat, breekmes, potlood, winkelhaak, smetlijn, witte rubber hamer of rolwals (50Kg).

1. We bevelen aan het leggen te beginnen aan de rechterzijde.

De veerzijde van de vloerdelen moet naar de muur wijzen.  
Houd een uitzetvoeg van 10mm aan.

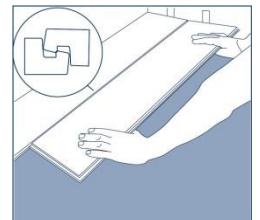


2. Leg het volgende vloerdeel strak tegen de korte kant van de eerste, waarbij de hoeken tegen elkaar komen. Druk het vloerdeel omlaag met een rolwals, of sla voorzichtig met een witte rubber hamer. Zorg dat de lange zijden van de vloerdelen in de rechte lijn liggen.  
Maak de eerste rij op dezelfde manier af en snij de laatste plank in de eerste rij af op de juiste lengte.



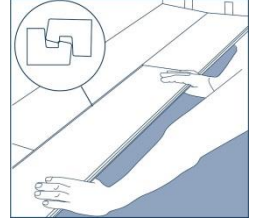
3. Begin de volgende rij met het resterende stuk (moet minstens 300mm lang zijn), waarbij u moet zorgen dat de eindvoegen minstens 300mm verspringen.

Leg het eerste vloerdeel van de nieuwe rij met de veer in de groefzijde van het vloerdeel in de vorige rij. Druk het vloerdeel omlaag met een rolwals, of sla voorzichtig met een witte rubber hamer.

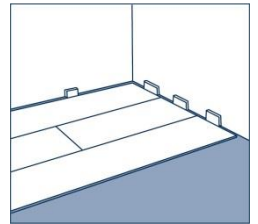


## Leginstructies voor Hydrocork PressFit

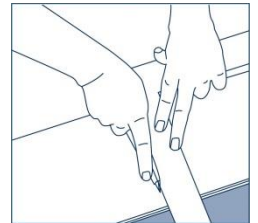
4. Plaats de tweede plank waarbij er geen naad mag zitten tussen de korte zijden, door te controleren dat het vloerdeel volledig is vergrendeld in het vloerdeel van de vorige rij. Pas tegelijkertijd de veerzijde van de lange zijde van het vloerdeel tegen de groefzijde van de vorige rij en druk het vloerdeel omlaag met een rolwals, of sla voorzichtig met een witte rubber hamer.



5. Controleer de uitzetvoeg van 10mm met de muur als er drie rijen gelegd zijn en ga verder met leggen zoals hierboven beschreven, tot u de tegenoverliggende muur bereikt.



6. Snij het laatste vloerdeel af op de juiste breedte. Plaats het eerste vloerdeel bovenop de tweede rij en snij af zoals getoond.



Laat 10mm over tussen de vloer en de muur als uitzetvoeg.

### VERWARMINGSBUIZEN:

Als de buizen door de vloer gaan, maak dan een gat dat 10mm groter is dan de buisdiameter. Snij het vloerdeel af met een hoek van 45 graden naar het gat. Het afgesneden deel wordt weer op zijn plaats gelijmd.

### VERWIJDEREN VAN DE VLOER:

Als u de vloer wilt verwijderen, tilt u het vloerdeel dat u wilt verwijderen enkele centimeters op terwijl u het vorige vloerdeel naar beneden drukt.

### REPARATIE VAN EEN BESCHADIGD VLOERDEEL:

Snij het vloerdeel dat u wilt vervangen in aan een korte kant en trek het vloerdeel los door deze omhoog te trekken. Leg het vervangende vloerdeel op zijn plaats, door de veer onder het vorige vloerdeel te schuiven. Druk het vloerdeel omlaag met een rolwals, of sla voorzichtig met een witte rubber hamer. Wees voorzichtig. Als er een verwarmingssysteem onder de vloer loopt, moet u zorgen dat u het vloerdeel niet te diep insnijdt, om het systeem niet te beschadigen.